

# BULLETIN MUNICIPAL



## ROHAN

N° 389 – Février 2026

Le proverbe de février....	1
Memento.....	2
Calendrier.....	3
Vie municipale.....	3
Dans ma commune.....	6
Vie associative.....	10
Pontivy Communauté.....	13

### Proverbe de février

*Si février laisse les  
fossés pleins, les  
greniers  
deviendront pleins.*

**Rohan** COMMUNE DE  
[rohan.fr](http://rohan.fr)

Prochain numéro le 7 mars 2026



# MEMENTO

**La Mairie est ouverte au public  
du lundi au vendredi, de 9h à 12h  
Après-midi sur rendez-vous ; accueil téléphonique  
de 14h30 à 16h30**

Accueil téléphonique : **02 97 51 50 33**  
N° d'astreinte (en cas d'urgence, en dehors des heures  
d'ouverture de la mairie) : **07 61 73 94 23**

## **Maison de Santé 9, rue du Château**

**\*Service médical : Dr Herquin et Dr Munoz**  
Prendre rdv du lundi au vendredi de 9h à 12h et de  
14h à 18h30, au **02 97 08 74 39**. Fermé le jeudi après-  
midi.

**Service de garde** le soir de 19 h à 7 h et le week-end  
du samedi 12 h au lundi matin. Composer le 15 (service  
médical à la maison) ou le 18 ( sur la voie publique).

**114** : un numéro d'urgence au service des personnes  
ayant des difficultés à parler ou à entendre  
(sourds, malentendants, aphasiques, dysphasiques).

## **\*Cabinets d'infirmières :**

Cabinet des Halles, Jehanno, Tanguy, Menguy, Le  
Quentrec-Lucia, Launay:

**02 97 51 50 71**

Cabinet du Château, Glais - Carret :

**02 97 38 93 97** et **02 97 38 41 84**

**\*Orthophoniste** : Lauren Vourch :

*vourchlauren@gmail.com* / **09 86 73 71 75**

**\*Assistantes sociales (Département du Morbihan) :**

**02 97 25 05 24**

**\*Hypnothérapeute EMDR-DSA**: Mme Bein : **06 11 37  
75 36**

**\*Psychologue**, M. Darléon : **06 11 79 09 00**

## **Cabinet dentaire – Dr BLEOCA 3 rue Notre-Dame**

02 57 72 02 04

## **Pharmacie 3 rue de Kérentrée**

B. Guéhenneux : **02 97 51 50 07**

*Pour connaître la pharmacie de garde et d'urgence  
la plus proche, composer le 3237.*

Ouverture :

-Lundi, mardi, jeudi, vendredi : 8h30-12h45 / 13h45-  
19h30

-Mercredi : 9h-12h45 / 13h45-19h30

-Samedi : 9h-12h45 / 13h45-18h

## **Aides à Domicile - Pontivy Communauté**

02 97 07 19 89

## **Naturopathe / réflexologue Annie Michard**

Contact : 06.25.30.38.99

## **Pole Optique 21 rue Notre Dame**

ouvert du mardi au samedi de 9h30 à 12h30 et de 14h  
à 18h30

**02.97.38.35.22**

## **Service vétérinaire Vet&Sphère 1 rue des Trois Moulins 56580 Bréhan**

Tél : 02.97.51.50.47

## **Taxis – Ambulances**

Ambulances Tanguy : **02 97 38 94 90**  
Ambulances Le Roscouët : **02 97 38 85 33**

## **Médiathèque de Rohan Place du Château**

Horaires d'ouverture :

\*Mercredi de 13h30 à 18h30

\*Jeudi de 9h à 12h et de 13h30 à 17h30

\*Vendredi de 13h30 à 17h Fermée le samedi en juillet-  
août

Tél : 02.97.38.58.04 / Courriel : *bibliotheque@rohan.fr*

## **Agence Postale Communale Place de la Mairie**

Horaires d'ouverture :

\*Mardi de 8h à 12h et de 13h30 à 17h

\*Mercredi de 9h à 12h

\*Jeudi et Vendredi de 9h à 12h et de 13h30 à 17h

\*Samedi de 9h à 12h

## **Espace France Services Place de la Mairie**

Horaires d'ouverture :

\*du Mardi au Vendredi de 9h à 12h et de 13h30 à 17h

\*Samedi de 9h à 12h

Tél : 02.97.51.39.99

## **Gendarmerie Le Poteau**

*Ne pas hésiter à prendre contact ou rdv*  
Rohan : **02 97 51 50 11** - Josselin : **02 97 22 20 26**  
Permanences à Rohan : le vendredi 14 h - 18 h  
Le **17** est à réserver aux urgences.

Contact courriel :

*cob.josselin@gendarmerie.interieur.gouv.fr*

## **Marché des Halles**

### **Le vendredi après-midi**

-Boucherie-charcuterie Gildas Eonnet

- Saucissons Ludovic Carpentier

- Couscous Mohamed Ali Rejeb

-Maraîcher La Ferme des Ch'tis bretons, Marvin  
Koslowski

-Crêpes Ker Nilou, Vincent Tancray

-Chèvrerie, fromages

- L'Atelier sucré

### **Le dimanche matin**

-Huîtres et coquillages Legal

### **Itinérants**

-le mardi : Truck de Ouff, sous les Halles

-le jeudi : poissonnerie, en plusieurs lieux

-le vendredi soir : pizza Rue du Lac

## **Déchetteries**

### **\*Déchetterie de Gueltas :**

-lundi, de 14h à 17h

-jeudi et samedi, de 9h30 à 12h et de 14h à 17h

### **\*Déchetterie de Crédin :**

-lundi, de 9h30 à 12h et de 14h à 17h

-mardi, mercredi, jeudi et vendredi : de 14h à 17h

-samedi, de 9h30 à 12h et de 14h à 17h



# CALENDRIER DES ANIMATIONS

---

## En février...

Dimanche 1er : Théâtre – Les Chevaliers de Rohan – Salle Belle Etoile

Jeudi 5 et 19 : Scrabble – de 14 h à 18 h – Salle du Jardin de la Paix

Samedi 7 : Théâtre – Les Chevaliers de Rohan – Salle Belle Etoile

Dimanche 8 : Théâtre – Les Chevaliers de Rohan – Salle Belle Etoile

Samedi 14 : Concours de gâteaux – Familles Rurales – Salle Belle Etoile

Mardi 17 : Concours belote intercommunal – Club de Bonne Rencontre – Salle Belle Etoile

Samedi 28 : Repas « jarrets – frites » - Société de chasse de Rohan – Salle Belle Etoile

## ...et en mars

Jeudi 5 et 19 : Scrabble – de 14 h à 18 h – Salle du Jardin de la Paix

Dimanche 8 : Bal – Club de Bonne Rencontre – Salle Belle Etoile

Vendredi 13 : Loto – USR – Salle Belle Etoile

Dimanche 22 : Boum – OGEC école Jeanne d'Arc – Salle Belle Etoile

**Vous souhaitez nous communiquer un évènement et un visuel à publier dans le Bulletin ?**

Passez désormais par le site internet de la commune :  
<https://communederohan.bzh/mes-loisirs/vie-associative/jorganise-un-evenement/>

## VIE MUNICIPALE

---

### Conseil Municipal – séance du 11/12/2025

Étaient présents : Victorien LEMAN, Laurence JOUANNO, Francis ANTOINE, Claire GAMBERT, Carolle LE FUR, Ghislaine CHAUVEL, Nadine CADIO, Stéphanie JOUANNO, Yoann NICOLAS, Candice CAUDAL (arrivée en cours de séance), Anne-Lise CARRO, Sébastien NICOLAZO, Valérie TRÉGARO.

Absents excusés : Jean-Yves CALVARY, Cyrielle BOITIAUX (pouvoir donné à Mme CHAUVEL), François JEGO, Delphine MACÉ (pouvoir donné à Mme CARRO).

Absents : Pierre RACINE, Jonathan LE CORRE.



## **Requalification du centre-bourg (Petites Villes de Demain) : attribution des marchés de travaux**

Dans le cadre du programme "Petites Villes de Demain", le Conseil municipal a attribué les marchés de travaux pour la requalification des espaces publics du centre-bourg. Les élus ont retenu, pour chacun des lots, la tranche ferme et les prestations supplémentaires éventuelles (PSE), à l'exclusion des tranches optionnelles.

- Lot 1 – Voirie / aménagements : entreprise COLAS Bretagne – 762 096,15 € HT.
- Lot 2 – Espaces verts / bois : MARC SA – Golfe Bois Création – 641 124,97 € HT.

Le Maire a été autorisé à signer les marchés et documents nécessaires à leur exécution.

## **Tarifs communaux : maintien à l'identique en 2026**

Sur proposition de la commission Finances (25/11/2025), le Conseil municipal a décidé de reconduire à l'identique l'ensemble des tarifs communaux, applicables à compter du 1er janvier 2026 (cimetière, scolaire, locations de salles, etc.).

## **Finances : autorisations et ajustements budgétaires**

Afin d'assurer la continuité de gestion en début d'année, le Conseil municipal a autorisé le Maire à engager, liquider et mandater des dépenses d'investissement avant le vote du budget primitif 2026, dans la limite de 25 % des crédits 2025 (budget principal et budget station-service).

Pour faire face aux décalages de trésorerie liés notamment aux subventions et au FCTVA, les élus ont également autorisé l'ouverture d'une ligne de trésorerie d'un montant maximal de 200 000 € (durée maximale : 12 mois), le Maire étant habilité à signer le contrat avec l'établissement le mieux-disant.

Enfin, deux décisions modificatives ont été adoptées afin de permettre l'exécution budgétaire : Budget annexe Centre de santé – DM n°1 et Budget principal – DM n°2.

## **Écoles : reversement du fonds de concours « trajets piscine »**

Le Conseil municipal a autorisé le reversement à l'école privée Jeanne d'Arc du fonds de concours perçu pour les trajets de piscine, pour les années scolaires 2023-2024 et 2024-2025, soit un total de 5 961 €. Cette autorisation est reconduite pour les années suivantes, dans la limite des montants effectivement versés par Pontivy Communauté et dans le respect de la réglementation.

## **Ressources humaines : protection sociale complémentaire des agents**

À compter du 1er janvier 2026, la commune met en place la participation employeur à la protection sociale complémentaire via le dispositif de labellisation :

- Risque Santé : 15 € / mois / agent (participation obligatoire à compter du 1er janvier 2026).
- Risque Prévoyance : maintien de la participation existante, soit 18 € / mois / agent.

## **Questions diverses**

En fin de séance, plusieurs points ont été abordés :

- Logement communal : le Conseil municipal a autorisé l'engagement d'une procédure d'ester en justice si la situation d'impayés n'est pas régularisée dans les plus brefs délais.
- Terrain de football de Saint-Samson : les élus ont validé la reconduction du contrat d'entretien avec l'entreprise Ropert.
- Chemin rural (secteur Champ Fablet) : une demande portée par une entreprise a été présentée concernant le réaménagement d'un chemin rural afin de permettre l'accès au poste d'injection/biométhane. Le Conseil municipal a indiqué que le dossier devait être étudié par la commission Voirie avant tout examen en séance. Le cas échéant, une convention entre la commune et l'entreprise sera établie afin d'encadrer les conditions d'intervention, notamment les modalités financières (travaux et entretien futur).



- Téléphonie mobile : le Conseil municipal a été informé du projet d'implantation d'une nouvelle antenne mobile pour Bouygues Telecom, à proximité du lotissement de Kerville.
- Calendrier budgétaire : comme lors des précédents renouvellements, il a été décidé que le Conseil municipal actuel votera les budgets 2026 ainsi que les CFU 2025 avant la fin du mandat, afin de faciliter la prise de fonction de la prochaine équipe municipale, qui pourra procéder à des ajustements par décisions modificatives si nécessaire.

## Voëux au personnel communal – deux départs en retraite

À l'occasion de la cérémonie des vœux de la municipalité dédiée au personnel communal, la commune a tenu à rendre hommage à deux agents qui feront prochainement valoir leurs droits à la retraite : **Madame Annie ROPERT** et **Monsieur Patrick ILLENFELD**.

Ce moment convivial, réunissant les élus et l'ensemble des agents municipaux, a été l'occasion pour Monsieur le Maire de rappeler les parcours professionnels et l'engagement de ces deux agents au service de la collectivité.

Arrivée au sein des services communaux en 2018, Annie ROPERT a exercé ses fonctions au centre communal de santé, assurant à la fois l'accueil du public et l'entretien des locaux. Son professionnalisme, sa rigueur et son sens du service ont largement contribué au bon fonctionnement quotidien de cet équipement communal.

De son côté, Patrick ILLENFELD a consacré plus de vingt-cinq années à la commune. Entré en fonction en 2000, il a assuré avec constance l'entretien des salles communales ainsi que des missions au sein de la cantine scolaire. Sa disponibilité et sa fidélité ont marqué durablement la vie des services municipaux.

Afin de témoigner de la reconnaissance de la collectivité, la municipalité leur a remis une orchidée ainsi qu'un panier garni de produits locaux, symboles de l'attachement de la commune à ses agents.



**La municipalité adresse à Annie ROPERT et Patrick ILLENFELD ses plus sincères remerciements pour leur engagement et leur souhaite une retraite épanouissante, riche de nouveaux projets et de moments heureux.**



## Requalification du cœur de bourg : les travaux entrent dans leur phase opérationnelle

*La commune de Rohan engage une étape majeure de son programme de requalification des espaces publics en cœur de bourg. Une réunion de démarrage s'est tenue le vendredi 10 janvier 2026, réunissant l'ensemble des intervenants pour caler l'organisation de chantier, le planning prévisionnel et les points de vigilance (sécurité, accès, coordination des réseaux).*

Autour de la table (cf. photo) étaient présents la maîtrise d'œuvre – Arb'Oréa Paysages (Vannes) et Géo Bretagne Sud (Vannes) – ainsi que APAVE pour la coordination SPS (Sécurité et Protection de la Santé). Les entreprises titulaires du marché de travaux étaient également représentées :

- Lot n°1 (terrassements, voirie, réseau eaux pluviales) : COLAS (Loudéac) ;
- Lot n°2 (revêtements de sol, mobilier, ouvrages bois, maçonnerie, espaces verts) : groupement MARC SA (Caudan) – Golfe Bois Création (Landevant).

### Un démarrage progressif, secteur par secteur

Le planning prévisionnel prévoit un démarrage des interventions sur le secteur de l'école pendant les vacances scolaires, à partir du 16 février, pour une durée estimée à environ un mois.

Les dates d'intervention pour d'autres secteurs, notamment aux abords de l'église et place du Château, seront précisées au fur et à mesure, en lien avec les contraintes de réseaux et la coordination des partenaires (Morbihan énergies pour la partie éclairage public et Pontivy communauté pour la partie réseaux).

### Sécurité et maintien des accès : une priorité

Compte tenu du caractère patrimonial du centre-bourg, les travaux seront réalisés avec un soin particulier sur le choix des matériaux et la qualité de mise en œuvre.

Une attention renforcée sera portée à la sécurité aux abords de l'école (cheminements, organisation du chantier, coordination avec l'équipe éducative).

La commune veillera également à maintenir et sécuriser les accès aux équipements et services, notamment lors des périodes sensibles (cérémonies à l'église, accès à la maison de santé et à la caserne des pompiers, etc.).



### Information aux habitants

Comme pour tout chantier de cette ampleur, des adaptations temporaires pourront intervenir (circulation, stationnement, cheminements piétons). La commune, la maîtrise d'œuvre et les entreprises s'attachent à limiter la gêne et à garantir la continuité des accès essentiels.



# Ouverture d'un atelier de peinture

Lionel Kermarc, peintre décorateur, vient d'ouvrir l'Atelier Décor à Rohan.

Il y expose ses peintures et réalise également des œuvres personnalisés, à partir de photos fournies, sur commande.

Spécialisé en peinture et décoration intérieure, il propose aussi de donner une seconde vie à vos meubles anciens grâce à des techniques de peinture décorative.

Horaires d'ouverture :

Lundi : sur rendez-vous

Du mardi au samedi : de 14h à 19h

Dimanche : fermé

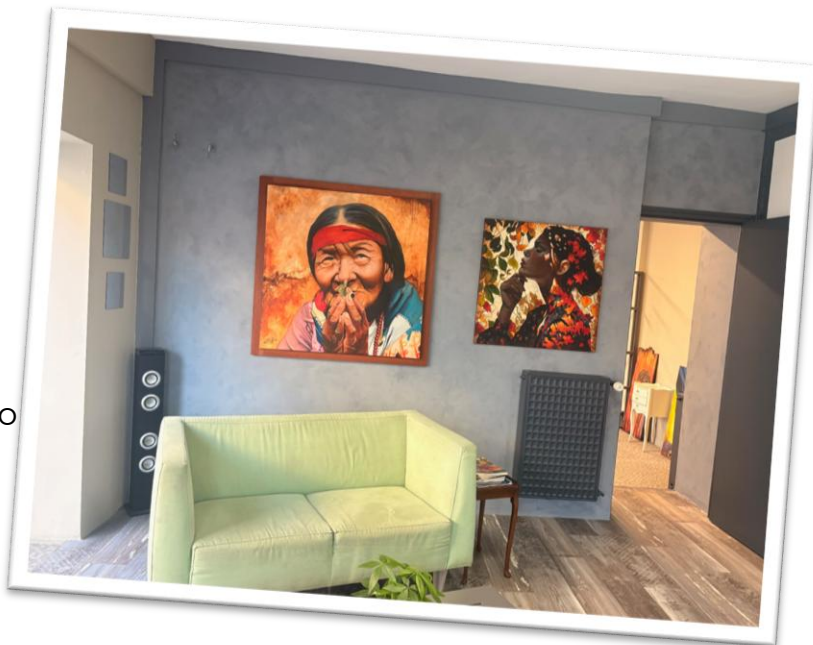


Réseaux sociaux :

Retrouvez son travail sur TikTok : @yoladeco

Téléphone : 06.64.98.80.71

E-mail : latelierdecorlk@gmail.com



## ENEDIS

Département  
du Morbihan (56)

## Survol en hélicoptère

Dans le cadre de la surveillance des lignes électriques aériennes moyenne tension pour le compte d'Enedis, un survol de votre commune par hélicoptère est prévu.

**Enedis vous informe qu'entre le 2 février et le 28 février 2026, des vols seront réalisés à très basse altitude, proche des lignes, pour la réalisation de diagnostics des réseaux électriques de votre commune.**

Une collecte d'informations importantes, qui permet à Enedis de réaliser un diagnostic précis de points de fragilité pour cibler ensuite les opérations de maintenance et d'élégage à entreprendre et ainsi éviter d'éventuelles pannes électriques. Ces survols ont pour objectif de détecter et localiser les équipements présentant des défaillances ou des signes d'usure qui justifient leur remplacement (poteaux endommagés, isolateurs cassés, lignes avec des brins coupés, supports déformés) et d'analyser la végétation de part et d'autre des supports afin d'établir des plans d'élégage.

**La sécurité et la qualité d'alimentation électrique des clients sont une priorité pour Enedis.**



Pour plus de renseignements, votre Interlocuteur Territorial reste à votre disposition. N'hésitez pas à le contacter.





# Jardin collectif de Rohan : cultivons ensemble convivialité, entraide et transmission

*Le jardin collectif fête sa première année d'existence et entame une nouvelle saison. Situé en contrebas de la place du Château et de la pharmacie, ce jardin est parfois discret... mais bien vivant.*

Le jardin collectif réunit 3 partenaires : l'association Familles Rurales Rohan Crédin à l'origine du projet avec l'accompagnement du réseau Coopératerre et la commune de Rohan qui met à disposition le terrain, situé dans les anciennes douves du château, et apporte une aide ponctuelle. L'objectif : créer un lieu ouvert à tous, un lieu de partage et de convivialité, inspiré par les jardins médiévaux, nourriciers et jardin de simples.

Cette approche correspond pleinement à la philosophie de Coopératerre, basée sur la permaculture, la réutilisation et le partage des savoirs.

Le jardin collectif est avant tout un lieu de partage et d'échange, où habitants, jardiniers amateurs ou simples curieux peuvent venir participer librement. Après une pause hivernale, les activités reprennent dès le début du printemps pour préparer de belles récoltes à partager aux beaux jours... quand le soleil est agréable, mais pas trop !

Des ateliers de découverte sont organisés une fois par mois. Le dernier, consacré à la fabrication de nichoirs pour oiseaux, a réuni une vingtaine de participants pendant deux heures, avec des nichoirs installés directement dans le jardin.

Cette première année a aussi été marquée par des temps de partage avec l'IME de Loudéac, les écoles de Rohan et l'EHPAD de Crédin, ainsi que par des échanges de plants et de conseils lors d'événements locaux.

Le jardin collectif est prêt pour cette nouvelle année et attend avec plaisir de nouveaux participants, pour continuer à cultiver ensemble convivialité, entraide et transmission.

Pour tout renseignement complémentaire, n'hésitez pas à contacter l'association Familles Rurales Rohan-Crédin [asso.rohan@famillesrurales.org](mailto:asso.rohan@famillesrurales.org) / 06.69.52.00.01









## Terres de Rohan

Peuples libres, le Rohan a besoin de vous !  
Le festival Terres de Rohan continue de grandir (environ 7 000 visiteurs en 2025).  
Pour nous aider à les accueillir dans les meilleures conditions, nous recherchons des bénévoles pour l'édition 2026, qui se déroulera le week-end de la Pentecôte, du 23 au 25 mai.

Être bénévole à Terres de Rohan, c'est vivre le festival de l'intérieur... mais aussi participer à l'aventure en amont. Rejoindre l'équipe, c'est contribuer à la préparation de l'événement et trouver sa place selon ses envies : accueil, taverne, cantine des bénévoles, logistique, montage ou coulisses.

Envie de rejoindre l'aventure ?

Contactez-nous dès maintenant : [contact@terres.de.rohan](mailto:contact@terres.de.rohan)

Prochaines réunions bénévoles :

Dimanche 1er février – Dimanche 1er mars –

Dimanche 5 avril

10h – Local des Chevaliers de Rohan,  
place de l'église



Plus d'infos : [www.terresderohan.fr](http://www.terresderohan.fr) / Facebook : Terres de Rohan / Instagram : @terres.de.rohan

**Le Rohan appelle. Répondrez-vous à l'appel ?**

## Amicale des donneurs de sang

L'Etablissement Français du Sang et l'Amicale des Donneurs de Sang Bénévoles de Bréhan , Crédin , Pleugriffet et Rohan , invitent les donneurs de 18 ans à 70 ans à participer à la prochaine collecte sur R.D.V. , qui se déroulera le lundi 9 février 2026 de **14h45 à 18h30** , à la salle Kerzhin à Crédin . **Il faut réserver son créneau horaire sur internet : mon-rdv-dondesang.efs.sante.fr** , il ne faut pas venir à jeun mais limiter les matières grasses.

**Pour tous les dons , un document d'identité est obligatoire et la réservation souhaitée .**

Merci de motiver votre entourage et / ou d'accompagner un nouveau donneur. Donner son sang est un geste simple, humain et puissant qui change la vie des personnes qui en ont besoin immensément, alors venez faire ou refaire ce beau geste de solidarité.

Renseignements internet : [dondusang.net](http://dondusang.net) ou tél : 02 23 22 53 97



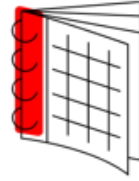


## RÉSULTATS DU MOIS

**Dimanche 7 décembre - Journée 8**  
US Rohan A - Cruguel A (reporté)  
US Rohan B 0 - 4 St Gonnery A

**Dimanche 14 Décembre - Journée 9**  
Plumelec A 4 - 1 US Rohan A  
Pleugriffet B 0 - 4 US Rohan B

**Dimanche 18 janvier - Journée 10**  
Ploermel C 3 - 1 US Rohan A  
St Gérard FC B - US Rohan B (reporté)



## MATCHS DU MOIS

**Dimanche 1er février - Journée 11**  
US Rohan A - Roc St André A  
US Rohan B - Esp. Bréhan D

**Dimanche 8 février - Journée 12**  
Esp. Bréhan B - US Rohan A  
St Allouestre A - US Rohan B

## ANIMATIONS :

- **VENTE PIZZAS À EMPORTER** : vente auprès des joueurs et dirigeants
  - commande avant le 1er mars / retrait le 7 mars
- **LOTO EN SALLE : VENDREDI 13 MARS 2025** : ouverture des portes à 17h, début à 20h (Informations avec Karine au 06.64.86.46.50)



RETROUVEZ-NOUS SUR LES RÉSEAUX :  
FACEBOOK : UNION SPORTIVE ROHANNAISE  
INSTAGRAM : @US.ROHAN  
TIKTOK : @US.ROHAN

# ROHAN

# LOTO

*Animé par Geneviève*

# VENDREDI 13 MARS

*Salle Belle Étoile*

## Ouverture 17h30 - Début 20h

**1<sup>er</sup>** 800 €

**2<sup>e</sup>** 400 €

**3<sup>e</sup>** 200 €

**Plus de 3 500 € de bons d'achat !!**

**3€ le carton**  
**8€ la plaque de 3**  
**15 € les 7 cartons**

**Buvette et restauration rapide sur place**

**Renseignements au 06 30 11 54 54**

L'organisation se donne le droit d'annuler ou de modifier selon le protocole sanitaire ou d'annuler en cas d'intempéries

Jouer comporte des risques : pour être aidé appelez le 09 74 75 13 13 Les jeux d'argent sont interdits aux moins de 18 ans





# Février



## Toutes les semaines :

Jeudi soir de 17h30 à 19h à Yves le Bec à Rohan : **Handball**

Vendredi au local de Crédin :

- de 9h à 17h **Permanence numérique**
- de 18h à 20h **Loisirs jeunes** (13-17ans)

Samedi de 9h à 12h autour de l'étang de Rohan : **Marche**

## Ce mois ci :

**01/02 : Réunion TDR**, au local des chevaliers de Rohan, place de l'église à 10h.

**04/02** : Mercredi pour une initiation au **Tricot, crochet, couture ou encore point de croix** de 14h à 16h au local de Crédin !

**09/02 : Club Lecture**, et si "la femme de ménage" était plus qu'un livre ?

**10/02 : Chantons ensemble**, on sait que la chorale vous manque alors on vous a programmé trois dates pour chanter ensemble.

**13/02 : Soirée jeux de société et jeux de plateau** au Foyer et au Local de Crédin à 19h, qui a les règles du Skyjo ou / et de Zombicide ?

**14/02 : Concours Gâteau**, pour la Saint Valentin, rien de mieux que de déguster des créations sur-mesure et sucrées !

**15/02 : Balade canine**, rdv à 10h aux Etangs de Branguilly (Gueltas)

**17/02 : Soirée jeux d'échecs** au local de Crédin à 19h, viens bouger les pions !

**19/02 : Atelier cuisine** au Foyer de Crédin à 18h30, cuisinons ensemble.

**21/02 : Jardin collectif de Rohan**, à 10h, on jardine.

**Plus d'informations et  
pour inscription :  
06.69.52.00.01 -  
[asso.rohan@famillesrurales.org](mailto:asso.rohan@famillesrurales.org)**



## Dispositif MarSOINS

Depuis 2023, le Centre Intercommunal d'Action Sociale de Pontivy Communauté accompagne la mise en place du dispositif MarSOINS sur le territoire intercommunal. Il s'agit d'une action du Contrat Local de Santé.

Porté par l'association A Vos Soins, le MarSOINS est une unité mobile qui propose des dépistages individuels, anonymes, gratuits et ouverts à tous (dépistage de type dentaire, visuel, auditif, dermatologique, temps d'échange avec une sage-femme, avec un médecin généraliste, avec un addictologue, un orthophoniste, ...). Ces actions sont réalisées par des professionnel·le·s de santé bénévoles.

Le MarSOINS de Pontivy Communauté sillonnera le territoire intercommunal à partir de février 2026. Vous pourrez retrouver son planning d'intervention sur les réseaux de Pontivy Communauté et dans les mairies.

Si vous êtes intéressé·e pour rejoindre le projet en devenant bénévole chauffeur (permis C) / bénévole accueillant / bénévole professionnel·le de santé, vous pouvez contacter la coordinatrice du MarSOINS par email à [charlotte.lepretre@avossoins.fr](mailto:charlotte.lepretre@avossoins.fr) ou par téléphone au 06 59 84 32 10.

Renouvellement  
du CONSEIL COMMUNAUTAIRE  
DES JEUNES 2026

# Fais entendre ta voix !

Viens proposer tes idées  
et participer aux projets des jeunes  
de Pontivy Communauté

Le bulletin  
de candidature

En partenariat avec Pontivy Communauté  
Pontivy Communauté - 1 place Ernest Jan - 56300 PONTIVY  
Tél : 02 97 25 01 70 - [www.pontivy-communaute.bzh](http://www.pontivy-communaute.bzh)  
Et pour retrouver nosactus : [www.triskell-citoyen.bzh](http://www.triskell-citoyen.bzh)

Logo of the Council of Communities (Conseil de Développement Triskell Citoyen) and logos of the European Union (European Union flag, Erasmus+, etc.)



# EXPOSITION

LUDIQUE et INTERACTIVE

Du 31 janvier  
au  
04 mars

Médiathèque  
de Rohan

## JEUX DE MÔMES

Exposition ludique autour de la Bande Dessinée

Chapris les univers de Delphine Couelle et David (éd. de la Gourmandise)  
Dessins originaux de l'exposition par David



Prêt de la médiathèque départementale

MORBIHAN

COMMUNE DE  
**Rohan**

Retrouvez toutes les informations  
sur [communederohan.bzh](http://communederohan.bzh)

BIBLIOTHÈQUE DE ROHAN - Place du château - 02 97 38 58 04 - [bibliotheque@rohan.fr](mailto:bibliotheque@rohan.fr)